

Les Enfants du Patrimoine

www.les-enfants-du-patrimoine.fr

vendredi
20 septembre
2024

Journées européennes du patrimoine

Un programme d'activités
gratuites pour les écoles,
collèges et lycées à réserver
en ligne

informations CAUE
www.cauesavoie.org
tél. : 04 79 60 75 50

CA
UE
SAVOIE

© CAUE-IDF / Camille Hugbart


MINISTÈRE
DE LA CULTURE

*Liberté
Égalité
Fraternité*


MINISTÈRE
DE L'ÉDUCATION
NATIONALE
ET DE LA JEUNESSE

*Liberté
Égalité
Fraternité*

 Levez
les yeux !

CENTRE DES
MONUMENTS NATIONAUX


GROUPE


Fédération nationale

Une opération originale des CAUE d'Île-de-France depuis 2003

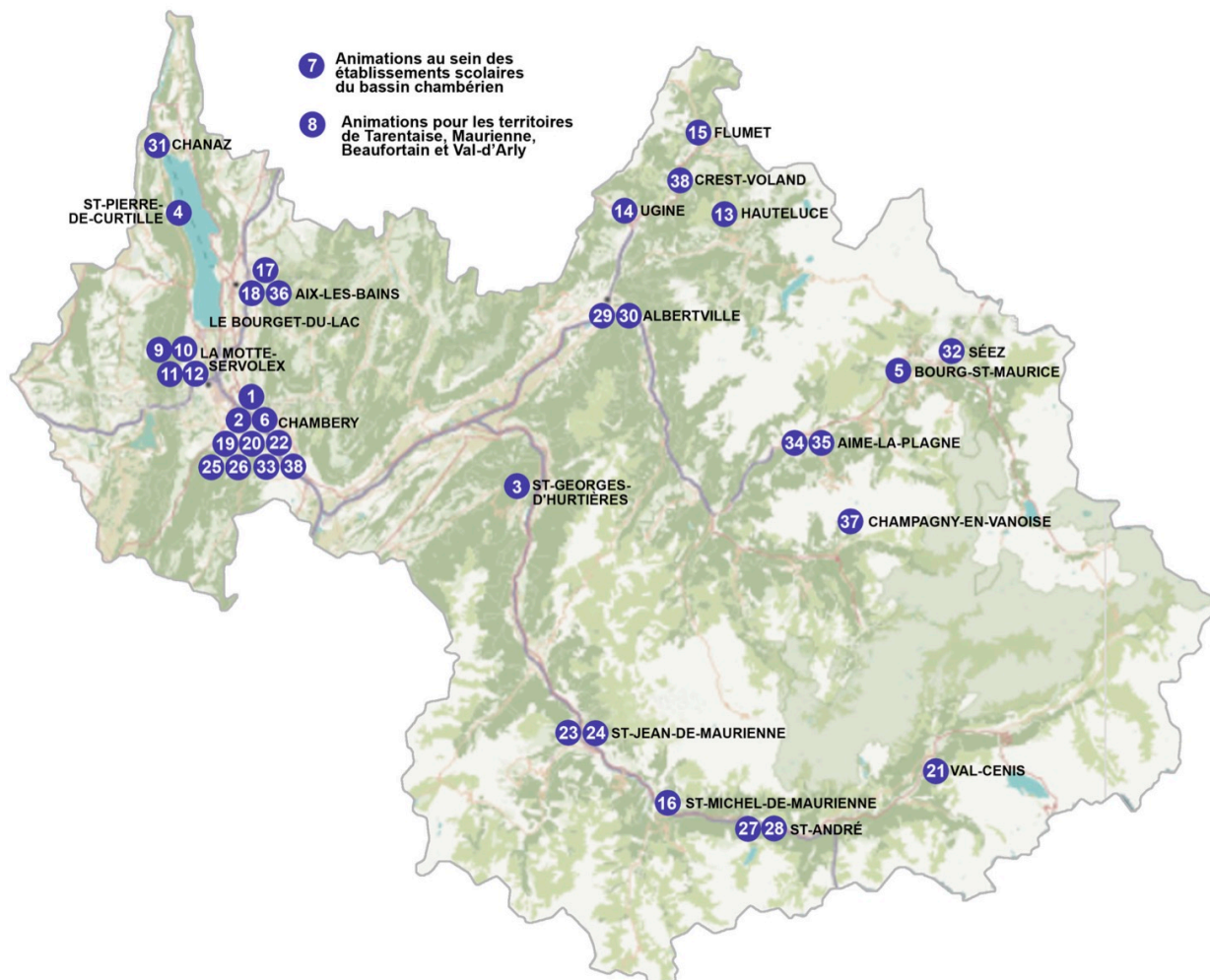
Dans le cadre des Journées européennes du patrimoine, le ministère de la Culture a décidé de mettre en place un évènement dédié aux scolaires la veille de ce week-end intitulée **Les Enfants du Patrimoine**.

Initialement, cette action est une initiative des CAUE d'Île de France ; elle est devenue nationale depuis 2018. Pour la 6^{ème} année consécutive, le CAUE de la Savoie organise et coordonne cette manifestation nationale à l'échelle du Département de la Savoie.

Cette journée se déroulera le **Vendredi 20 septembre 2024**. Vous trouverez dans la suite de ce document, toutes les offres proposées gratuitement par les partenaires culturels de notre département. Le détail des animations figure sur le site internet dédié. Vous pouvez inscrire votre classe à l'un des évènements **à partir du mercredi 22 mai 2024**.

www.les-enfants-du-patrimoine.fr

Localisation des différentes animations



Logos - thématiques proposées



PATRIMOINE, ÉTAT ET POUVOIR



CULTURE ET SOCIÉTÉ



BEAUX-ARTS ET ARTS DÉCORATIFS



LECTURE DE LA VILLE



ARCHÉOLOGIE



IMAGE, PHOTOGRAPHIE ET CINÉMA



PAYSAGE ET BIODIVERSITÉ



EAU ET PATRIMOINE



LIEUX D'ART & DE CULTURE



PATRIMOINE ET MÉMOIRE



PATRIMOINE ET LITTÉRATURE



PARCS ET JARDINS



RÉFÉRENCES DE L'HISTOIRE ARCHITECTURALE ET URBAINE



PATRIMOINE INDUSTRIEL, SCIENTIFIQUE ET TECHNIQUE

1 Malraux scène nationale Chambéry Savoie

67, place François Mitterrand, 73000 Chambéry

« Visite de l'Espace Malraux »

Malraux scène nationale ouvre ses portes et vous invite à découvrir son théâtre, son cinéma mais aussi son tiers lieu culturel (La Base). A travers une visite animée et ludique, venez découvrir l'envers du décor et l'architecture de ce bâtiment unique dédié au spectacle vivant. (architecte : **Mario Botta, architecte**).

Le site accueille des groupes scolaires en dehors de la manifestation : programmation spectacles, ciné, expo à destination de la jeunesse. Visites des bâtiments possibles toute l'année en fonction de l'activité et dans le cadre de projet de classe. (renseignements auprès du service des relations publiques).



Visite guidée

Durée : 45mn – 12 classes possibles dans la journée

Public visé : maternelle / élémentaire / collège / lycée



2 Société d'Histoire Naturelle de Savoie

208, avenue de Lyon, 73000 Chambéry

« Visite du Muséum d'Histoire Naturelle de Chambéry »

Le Muséum d'Histoire Naturelle de Chambéry conserve depuis 1850 les richesses naturelles de la Savoie et du monde entier. Des bénévoles passionnés enrichissent la visite par leurs commentaires. 4 salles sont à dispositions : la salle des coquillages et la salle des minéraux au rez-de-chaussée, puis au premier étage, la salle d'entomologie et la splendide salle d'ornithologie qui renferme plus de 800 spécimens naturalisés.



Parcours découverte

Durée : 1h – 1 classe possible

Public visé : de la primaire au lycée



3 Le Grand Filon, Musée du Fer

1514, route de la Minière, 73220 Saint Georges d'Hurtières

« Du minerai à l'outil, le métal dans votre vie ! »

A travers les visites guidées du Musée du fer, de la galerie de mine St-Louis (tout public) et du parc métallurgique, l'élève appréhende la recherche et l'exploitation du minerai, puis sa transformation en métal et en objet. Avec des références au 1^{er} atelier monétaire de Savoie, à la fameuse épée Durandal.



Parcours découverte
Duré : 2h30 – 2 classes possibles
Public : élémentaire / collège



4 Abbaye d'Hautecombe

3700 route de l'Abbaye, 73310 Saint-Pierre de Curtille

« Visite de l'Abbatiale de l'Abbaye d'Hautecombe »

Visite de l'Abbatiale de l'Abbaye, descriptif de l'Abbatiale, histoire des lieux, histoire de la famille de Savoie.

> visite de 30 min en audio-guides.

Exposition / parcours découverte (audioguide)
Durée : 30mn – 2 classes possibles
Public visé : élémentaire / collège / lycée



5 Association « Les amis de la Batterie de Vulmix » – Bourg-Saint-Maurice

116, Avenue de Haute-Tarentaise, 73700 Bourg Saint-Maurice

« Fort de Vulmix »

Visite du Fort le plus moderne des Alpes en 1914

Visite d'un Fort datant de 1890, emblématique de la défense dissuasive de la frontière. Construit en 1890, puis renforcé juste avant la 1^{ère} guerre mondiale, il sera la pierre angulaire de la défense de Bourg St-Maurice en juin 1940.

La visite des souterrains avec des lampes de poche nous fera découvrir aussi des groupes de petites chauve-souris que l'on protège dans certains locaux du Fort. Des documents seront présentés lors de la visite.

> Pour des mesures de sécurité dans le Fort les groupes sont limités à 20 personnes maximum par groupe (élèves et enseignant inclus). Pour une classe avec un effectif supérieur à 20 élèves, il vous faudra réserver 2 créneaux horaires afin de scinder la classe en deux. (1 guide par groupe).



Visite guidée
Durée : 2h – 6 classes possibles
Public visé : de la primaire au post-bac



6 GRAND CHAMBERY

111, Avenue Alsace Lorraine, 73000 Chambéry

« Visite de la piscine aqualudique du stade » : son environnement et ses coulisses

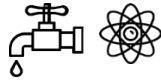
Découverte des choix architecturaux et techniques qui ont été fait pour ce nouvel équipement contemporain mêlant bois, métal et verre de manière harmonieuse. Au programme : rappel historique de la la piscine aqualudique du stade (ancienne et nouvelle construction), visite des extérieurs et de son architecture, de la Halle bassins et vestiaires et du sous-sol technique.



Visite guidée

Durée : 45min – 4 classes possibles

Public visé : élémentaire (à partir CM)
collège - lycée



7 Centre de sauvegarde pour la faune sauvage des Pays de Savoie

988, route du relais, 73370 Le Bourget du Lac

animation au sein de l'école inscrite et réservée aux classes du bassin Chambérien

JEUX « au secours » et « Sauve qui peut »

« **Au secours** » jeu par équipe. Les enfants doivent mettre en lien les animaux sauvages représentés avec les déchets susceptibles de leur nuire. Une fois les liens mis en place ils doivent justifier leurs choix auprès de l'autre équipe. L'animateur intervient pour confirmer, infirmer ou expliquer autant que nécessaire.

« **Sauve qui peut** » jeu individuel demandant de l'espace (ce jeu peut également être fait par équipe). Des plaquettes représentant des animaux blessés sont disposées dans l'espace (jardin, parc...). Les enfants doivent les chercher, ramener la photocopie de l'animal blessé qui est accroché. L'animateur le questionne sur la photo qu'il a trouvée, lui demande de manipuler la peluche correspondante comme si c'était un animal blessé. Une fois l'animal « soigné », l'enfant reçoit un autocollant représentant l'animal soigné.

Animation sur 2h (classe scindée en 2 pour tester les 2 jeux)
2 classes possibles

Public visé : élémentaire

Déplacement sur la commune de l'école



8 Fondation FACIM

animation en classe - communes de Tarentaise/Maurienne/Beaufortain/Val d'Arly

Atelier « J'habite la montagne » atelier en classe / animation interactive autour de 4 maquettes

animation en classe pour les établissements scolaires de Tarentaise / Maurienne / Beaufortain / Val d'Arly

Activité encadrée par un guide-conférencier FACIM ; animation en salle autour de 4 maquettes « montagne » reproduisant le versant d'une montagne avec le relief, les cours d'eau, la végétation, ainsi que le fond de vallée permettant de répartir les élèves en petits groupes de 4.



atelier

Durée : 1h30 – 3 classes possibles

Public visé : élémentaire / collège
(du CE2 à la 5^{ème})



9

Mairie de la Motte-Servolet

36, Avenue Costa de Beauregard, 73290 La Motte-Servolet

« Salle de spectacle Saint-Jean et Ecole de musique » Parcours découverte de la musique et des arts de la scène

- Visite de l'école de musique et sensibilisation à différents arts musicaux,
- Visite de la salle de spectacle Saint-Jean : des coulisses à la régie + expérimentations sur scène.



Parcours découverte
Durée : 2h – 4 classes possibles
Public : collège



10

Mairie de la Motte-Servolet

36, Avenue Costa de Beauregard, 73290 La Motte-Servolet

« Bibliothèque des deux mondes » Les coulisses de la bibliothèque

Découvrez la partie « invisible » de la bibliothèque des deux mondes. Après la projection d'un diaporama de présentation, de petits ateliers seront proposés aux élèves : jeu de rôle prêt/retour de documents, choix de nouveautés dans l'office jeunesse pour découvrir le quotidien des bibliothécaires, lorsque la bibliothèque est fermée au public.

Visite guidée / atelier / projection

Durée : 1h – 2 classes possibles

Public : élémentaire (CM1-CM2) / collège



11

Mairie de la Motte-Servolet

36, Avenue Costa de Beauregard, 73290 La Motte-Servolet

« Balade urbaine « street-art dans la ville »

- Découverte des cultures urbaines et déambulation dans la ville à la recherche des œuvres street-art (45 min),
- Initiation au graff sur le mur d'expression libre (20min).



Parcours découverte
Durée : 1h15 – 2 classes possibles
Public visé : collège

12

Mairie de la Motte-Servolex

36, Avenue Costa de Beauregard, 73290 La Motte-Servolex

« Les archives municipales : c'était comment avant ? »

Installé au sein de l'Hôtel de Ville, le service des archives de La Motte-Servolex abrite une mine de documents historiques dont les plus vieux datent de 1789. Après une petite visite des principaux lieux de ce bâtiment emblématique, les élèves prendront place en salle du conseil municipal pour une plongée dans le patrimoine écrit de la commune. Une animation autour du thème « c'était comment avant ? » leur permettra de mettre en évidence l'évolution de la ville, de la cartographie et de l'écriture à l'aide de photos anciennes, plans, registres...



Visite guidée / parcours découverte / animation
Durée : 1h – 2 classes possibles
Public visé : collège



13

Ecomusée d'Hauteluce

11, impasse Ducis, 73620 Hauteluce

« Visite guidée de l'écomusée d'Hauteluce » animation réservée aux classes de primaire (à partir du CE1)

L'écomusée d'Hauteluce est un espace d'interprétation du patrimoine du village et de sa vallée. Vous pouvez découvrir la vie des Hauteluciens du XIXe siècle jusqu'aux années 1960.

Immergez-vous dans les traditions du village multi centenaire au travers des costumes, des techniques agricoles, de l'école mais aussi en découvrant les métiers d'antan

Visite guidée / exposition / atelier
Durée : 1h – 4 classes possibles
Public visé : primaire (à partir du CE1)



14

Musée du Patrimoine Rural d'Ugine

240, allée du Crestcherel, 73400 Ugine

« Visite architecturale de la maison forte du Crestcherel – Ugine »

Edifice datant de 1248, ce château restauré par la municipalité d'Ugine, est devenu en 1984 le lieu qui abrite les collections du Musée du Patrimoine Rural d'Ugine. Plus de 1 500 objets ont été collectés, restaurés et mis en scène par les bénévoles de la section musée de l'Amicale Laïque d'Ugine.

> Venez découvrir son histoire, son architecture ...



Visite guidée
Durée : 1h30 - 3 classes possibles
Public visé : élémentaire / collège / lycée





15

Moulin à Tienne - Maison du Meunier

Rue du Château, 73590 Flumet

« Visite du Moulin » Maison du meunier au fil du temps

Moulin hydraulique pour la nourriture des villageois : farines, jus. Histoire de la cité qui est passée de Faucigny à la Savoie puis à la république française.

Vie aux 19^e et 20^e siècles : matériel pour les travaux agricoles, vie familiale : cuisine, chambre, vêtements, école.

24 élèves par classe, divisés en 2 groupes de 12 : visite du Moulin puis Musée pour l'un et inversement pour l'autre groupe.

Visite guidée

Durée : 1h30 – 2 classes possibles

Public visé : tout public



16

Espace ALU - Musée de l'Aluminium

Place de l'église, 73140 Saint Michel de Maurienne

« Visite de l'Espace Alu avec livret » animation réservée aux classes de maternelle

venez découvrir l'Espace Alu, musée consacré à l'aluminium dans les Alpes.

Visite en semi-autonomie avec un livret à remplir par les enfants.

Présence d'un salarié du musée en permanence pour accompagner la visite.

+ d'infos sur www.espacealu.fr



Parcours découverte

Durée : 1h30 - 2 classes possibles

Public visé : maternelle uniquement



Escape game pédagogique

Durée : 2h30 – 1 classe possible

Public visé : collège (à partir de la 3^{ème}) / lycée

17

CISALB / AQUALIS

52, esplanade Jean Murguet, Petit Port, 73100 Aix les Bains

« Le Lac du Bourget, notre précieux trésor du patrimoine naturel local »

Le lac du Bourget, si précieux aux yeux de ses habitants constitue un élément majeur du paysage, du quotidien de chacun. A l'origine de l'implantation humaine dans la vallée (plusieurs sites palafittiques en témoignent), axe de communication et de transport commercial avec le Rhône, le lac est aussi une des ressources majeures en eau douce du territoire français.

Aqualis accueillera les enfants afin de leur faire découvrir la pluralité des visages du Lac du Bourget : impact paysager, histoire humaine associée, biodiversité végétale et animale...Tous ces thèmes seront abordés au travers d'un espace game.



« Expo insolite, vestiges lacustres de notre consommation »

Pour cette visite, Aqualis accueillera la classe en animation interactive au sein de la muséographie et de l'exposition temporaire dédiée aux déchets lacustres. Les élèves parcourront Aqualis, à la découverte du lac du Bourget, son histoire, sa géographie, son écosystème et seront confrontés à l'impact de l'homme sous l'angle des déchets. Ils mesureront les conséquences de leur vie quotidienne sur le milieu, sa faune, sa flore, son eau.

La visite combinera les outils à travers une visite animée par un médiateur scientifique d'Aqualis, un questionnaire et des jeux.



Parcours découverte

Durée : 2h – 1 classe possible

Public visé : collège (à partir de la 6^e) / lycée



« Les coulisses du réseau de bus »

Découvrez l'organisation du réseau de bus de Grand Chambéry avec une visite guidée du service exploitation et du service technique. Venez échanger avec ceux qui assurent le quotidien du réseau de bus.

Visite guidée

Durée : 1h – 4 classes possibles

Public visé : élémentaire (à partir du CM1)
collège - lycée



Centre historique de la ville de Chambéry « Face aux façades »

À travers l'observation, la description et un travail plastique sur des façades de bâtiments chambériens, les élèves découvrent le vocabulaire, les techniques de décor et différents styles architecturaux.

A noter : Tout au long de l'année, les visites proposées par le service VAH sont ouvertes et gratuites pour les classes Chambériennes.

Pour cette journée du 20 septembre, la priorité sera donc donnée aux écoles des autres communes



Visite guidée

Durée : 1h30 – 2 classes possibles

Public visé : élémentaire (à partir du cycle 3)
collège / lycée



21

Musée d'Archéologie et de Préhistoire de Val-Cenis Sollières

425, rue du Châtel - Sollières Envers, 73500 Val-Cenis

« Visite du Musée d'Archéologie et de la grotte des Balmes »

Après la visite commentée du Musée, une petite balade facile de 30 mn vous emmènera au site des Balmes. Votre guide replacera les collections dans leur contexte pour les plus grands avant d'entrer dans la première salle de la grotte où se trouve l'ancien chantier de fouilles archéologiques qui ont duré plus de 20 ans.

Visite guidée

Durée : 3h – 2 classes possibles

Public visé : élémentaire / collège / lycée

CE1 à Terminale



22

Musée Savoisien – Chambéry

Place Métropole, 73000 Chambéry

Spectacle « Wilfried »

pièce chorégraphique et musicale de la Compagnie Phie »
répétition générale et temps de médiation avec l'équipe artistique

- visite réservée aux lycées et Post-Bac -

La danse respire au son de l'accordéon diatonique, interpelle chants et appels de bergers. Cette rencontre sculpte la matière chorégraphique et sonore. Et c'est un paysage qui se dévoile, une histoire qui se raconte, comme un écho à notre immense solitude d'êtres fragiles et sensibles. D'un univers singulier, celui du territoire alpin, nous y puisons l'intemporalité et l'imaginaire ?



Spectacle

Durée : 1h30 – 3 classes possibles

Public visé : lycée et Post-Bac



23

Ville de Saint-Jean de Maurienne

Hôtel de ville, 73300 Saint-Jean de Maurienne

« Théâtre Gérard Philipe » Les coulisses du théâtre

L'envers du décor vous est proposé lors d'une visite des coulisses du Théâtre Gerard Philipe : venez découvrir l'univers des techniciens et des artistes. Inauguré en 1934, le théâtre est l'œuvre de l'architecte albertvillois Amédée Bugnard. Il est de style art nouveau. Il a d'abord été pensé comme une salle des fêtes et de sport, converti en théâtre en 1978. Pouvant accueillir 320 spectateurs, ce théâtre a été rénové récemment et propose une programmation riche et variée

Visite guidée

Durée : 1h – 4 classes possibles

Public visé : tout public

de la grande section au lycée - section
Général Technique et Technologique



**Ensemble cathédrale-cloître et crypte »
si la cathédrale nous était contée**

Partez à découverte des bâtiments épiscopaux de Saint-Jean, classés monuments historiques. Découverte des différents styles architecturaux et de l'histoire de la ville à travers ses édifices religieux.

Au menu 1500 d'histoire architectural avec : en entrée un porche néoclassique qui vous amènera dans l'histoire plus récente de la Savoie. Du gothique en plat principal avec le cloître et les stalles gothiques qui vous étonneront par leurs finesses. La crypte de la cathédrale (non accessible sans guide), de style préroman en guise de cerise sur le gâteau.



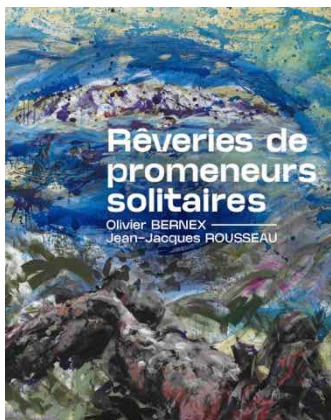
Visite guidée

Durée : 1h – 4 classes possibles

Public visé : tout public

de la grande section au lycée

section Général Technique et Technologique



**« Exposition « rêveries de promeneurs solitaires,
Olivier Bernex – Jean-Jacques Rousseau »**

Visite de l'exposition avec une médiatrice.

Sur le thème universel de la marche méditative, les musées de Chambéry organisent une exposition des œuvres d'Olivier Bernex, peintre du geste et de la couleur, en résonance avec les *Rêveries du promeneur solitaire* de Jean-Jacques Rousseau.

Pour l'artiste comme pour le philosophe, à plus de 200 ans d'intervalle, la marche constitue une source inépuisable d'introspection, de réflexions et de créations. Du musée des Beaux-Arts aux Charmettes, à travers une centaine d'œuvres et des documents exceptionnels dont le manuscrit original de Jean-Jacques Rousseau, conservé à Neuchâtel, c'est un voyage à travers l'esthétique du peintre et le texte des *Rêveries* qui vous est proposé !



visite guidée

Durée : 1h – 2 classes possibles

Public visé : de la primaire au lycée

**« A la découverte des charmettes »
Maison de Jean-Jacques Rousseau à Chambéry**

Ce parcours permet de découvrir le site et son histoire, dans un lieu où le temps semble s'être arrêté au XVIII^e siècle.

À travers les différentes pièces et le jardin sont abordées la jeunesse de Jean-Jacques Rousseau et sa vie aux Charmettes.

C'est l'occasion d'évoquer sa passion pour la musique, son goût pour les livres, et enfin pour la Nature, tout ce qui constitua « le court bonheur de [sa] vie ».



visite guidée

Durée : 1h – 2 classes possibles

Public visé : de la primaire au lycée



27 Association Moulins et Patrimoine de Saint-André
177, chemin de la plume, 73500 Saint-André

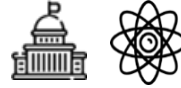
**« Télégraphe optique CHAPPE – site du Plan de l'Ours »
découverte du 1^{er} poste historique télégraphique réhabilité en Savoie**

Le télégraphe CHAPPE ligne Lyon-Turin(1807-1814)

Visite guidée :

- Historique,
- Fonctionnement (codage et décodage des messages),
- Réhabilitation du poste et Visite du poste réhabilité,
- Démonstration d'envoi et de réception de messages.

visite guidée / exposition / animation
Durée : 1h30 – 3 classes possibles
Public visé : collège / lycée



28 Association Moulins et Patrimoine de Saint-André
177, chemin de la plume, 73500 Saint-André

**« Les moulins à eau de Saint-André au hameau de Pralognan »
à la découverte d'un vieux moulin de montagne**

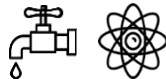
Les moulins de Pralognan à Saint-André.

Visite guidée du moulin en activité et du musée :

- Histoire,
- Fonctionnement,
- Animation farine,
- Visite écomusée des moulins.



visite guidée / exposition / animation
Durée : 1h30 – 3 classes possibles
Public visé : élémentaire / collège / lycée
élémentaire : à partir du CP



29 Service Ville d'Art et d'Histoire de la Ville d'Albertville
12, cours de l'Hôtel de ville, 73200 Albertville

« Au fil de l'eau »

animation réservée aux classes de primaire

Située au confluent de l'Isère et de son affluent l'Arly, la ville d'Albertville évolue au rythme de ses rivières. Son histoire connaît ainsi un tournant majeur aux XVIII^e et XIX^e siècles, lorsque les travaux d'endiguement libèrent la plaine de la menace des inondations. En parcourant les bords de l'Arly, les élèves repèrent et déduisent les évolutions qu'a connu le territoire.

Objectifs :

- Observer et comprendre le rôle des rivières,
- Aborder l'aménagement des rivières et l'évolution des paysages,
- Appréhender les enjeux et les impacts engendrés par un événement : aménagements urbains, transports, développement économique.

Visite guidée / exposition
Durée : 1h30 – 2 classes possibles
Public visé : élémentaire (CM1-CM2)



« 1824-2024 : Une pierre, des dingues ... toute une histoire »

animation réservée aux classes de primaire

1824. Le roi Charles-Félix pose la première pierre de l'endiguement de l'Isère, donnant le coup d'envoi d'un chantier colossal. 200 ans plus tard, le musée profite de cet anniversaire pour mettre à l'honneur l'endiguement pour sa nouvelle exposition. Naviguant d'une rive à l'autre, entre passé et présent, les élèves découvrent le rôle fondateur de cet événement dans l'histoire d'Albertville.

Objectifs

- Appréhender un événement majeur de l'histoire d'Albertville à travers une exposition temporaire,
- Développer les sens de l'observation et de l'interprétation,
- Se repérer dans le temps et s'orienter dans l'espace.



Visite guidée / exposition

Durée : 1h30 – 2 classes possibles

Public visé : élémentaire (CM1-CM2)



« Les Potiers de Portout »

Remonter le temps pour découvrir la vie de potiers gallo-romain du début du Ve siècle de notre ère. De la vie quotidienne à l'usage et la fabrication des poteries, toutes les facettes des Potiers de Portout ont été mises en lumière par les différents archéologues.

Visite guidée / exposition / atelier / jeu de piste
Durée : 1h – 4 classes possibles
Public visé : tout public



« Découverte de l'Espace Saint-Eloi »
forge, collection de bijoux de Savoie et atelier du bijoutier

La visite de l'espace Saint-Eloi permettra de découvrir une collection unique de plus de 200 bijoux de Savoie ainsi que l'atelier de fabrication traditionnelle du bijoutier. L'Espace Saint-Eloi est en partie construit à l'emplacement d'une ancienne forge, reconstituée avec la présentation des outils utilisés par les forgerons.



visite guidée

Durée : 1h – 4 classes possibles

Public visé : élémentaire (CE1 à CM2) / collège



33

CAUE de la Savoie / Musée Savoisien, Chambéry

Place Métropole, 73000 Chambéry

**« Toc, toc, toc, comment c'est chez toi ? »
atelier réservé uniquement aux classes de maternelle**

La classe évoluera en ½ groupe - découverte sensible de l'habitat savoyard au sein des collections du musée (grandes maquettes de détails et reconstitutions d'intérieurs à l'échelle 1) et - approche atelier et manipulation avec la réalisation de petites maquettes ludiques à concevoir par petits groupes de 3 à 4 enfants.

L'idée est de sensibiliser le jeune public aux notions d'habitat, d'architecture, d'environnement, de paysage, de construction et de matériaux... Où j'habite ? Comment est mon habitation (maison, immeuble...) ? Quelle est sa forme ? En quoi est-elle construite ? Sur quel territoire ? Pourquoi l'homme construit-il des habitats ? Pourquoi ces habitats sont différents ? Pourquoi se ressemblent-ils ou ne se ressemblent-ils pas ? Différences et points communs ?

Approches pédagogiques autour de la manipulation, du jeu et des maquettes, dans un esprit de coopération.

Visite guidée / Atelier
1 classe possible
Public visé : maternelle uniquement
(moyenne et grande section)



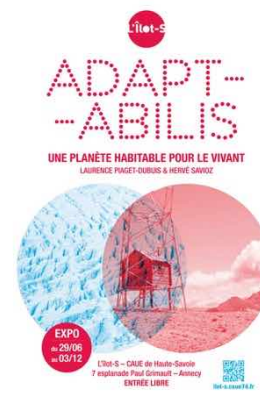
34

Office de Tourisme de la Grande Plagne – Vallée

1139, avenue de Tarentaise, 73210 Aime-la-Plagne

**« Tour Montmayeur »
Adaptabilis : Une planète habitable pour le vivant**

L'exposition **Adaptabilis** de l'éco-artiste Laurence Piaget-Dubuis et de l'architecte-urbaniste Hervé Savioz convie à se questionner sur l'habitabilité des territoires face aux enjeux climatiques et au recul des glaciers. À travers une installation photographique immersive, ce duo suisse sensible à l'environnement alpin, ouvre les négociations pour s'adapter, s'ajuster, s'accorder sur de nouveaux rapports de cohabitation entre le vivant humain et non humain et co-écrire les récits d'un futur partagé.



exposition
Durée : 1h15 – 4 classes possibles
Public visé : élémentaire / collège
(CM1 / CM2 / collège)



35

Office de Tourisme de la Grande Plagne -Vallée

1139, avenue de Tarentaise, 73210 Aime-la-Plagne

**« Musée archéologie : des pierres et des hommes »
Jeux au musée archéologique**

Avec notre nouveau sac d'activités les enfants partiront à la découverte du musée en s'amusant.

Observer, mimer, dessiner, sentir... Grâce à leurs cinq sens ils plongeront dans l'univers de l'archéologie pour relever les douze défis.

Le sac d'activités contient de nombreux objets qui facilitent l'observation et invitent à partager une visite ludique et sensorielle.

Parcours découverte
Durée : 1h15 – 4 classes possibles
Public visé : maternelle / élémentaire
CP (prévoir 1 pour 5 enfants) CE et CM



Ville d'art et d'histoire (VAH) / Musée Faure - Ville d'Aix-les-Bains

4, rue Vaugelas, 73100 Aix-les-Bains

« Musée Faure : l'impressionnisme, une histoire de lumière » découvre le courant de l'impressionnisme qui s'attache à la nature, à l'eau et à l'instant présent !

Découverte du mouvement Impressionniste en peinture, qui a marqué l'histoire de l'art dès la fin du XIXe siècle. Au programme : visite guidée des tableaux du fonds permanent du musée Faure, aperçu de l'exposition temporaire « Perceptions impressionnistes » présentant des travaux réalisés par des élèves de l'école d'illustration Emile Cohl (Lyon) à l'occasion des 150 ans de la première exposition Impressionniste, atelier permettant aux enfants de réaliser, dans les salles du musée, leur propre œuvre miniature en décomposant la touche picturale à la manière des impressionnistes.



atelier
Durée : 2h – 2 classes possibles
Public visé : élémentaire
(du CE1 au CM2)

Espace Glacialis centre d'interprétation des Glaciers de nos montagnes

Hameau le Bois, 73350 Champagny-le-Haut

« Glaciers : de l'alpinisme scientifique à l'alpinisme sportif »

Dédié aux glaciers dans un vallon classé que ces géants de glace ont façonné, l'Espace Glacialis accompagne la découverte d'un milieu glaciaire méconnu. Avec le réchauffement climatique, la glaciologie est plus que jamais d'actualité. Pourtant on oublie souvent que cette science est née de la détermination de quelques scientifiques plus aventureux et sportifs, que leurs confrères. Car avec la glaciologie naît l'alpinisme : de scientifique, cet alpinisme est devenu rapidement sportif.

En 2022, le vallon de Champagny-le-Haut a reçu le label « terre d'alpinisme » : délivré par l'Unesco, il reconnaît ce territoire comme lieu de ce patrimoine immatériel précieux qu'est l'alpinisme.

Au programme : découvrir l'histoire de la glaciologie et de l'alpinisme ; comprendre le rôle de l'alpinisme dans le développement social et économique du territoire ; imaginer l'alpinisme de demain ; rencontrer et échanger avec un alpiniste ; manipuler le matériel et le principe de cordée.



Atelier
Durée : 1h30 – 2 classes possibles
Public visé : élémentaire / collège / lycée
Visite et supports de médiation adaptés en fonction du cycle pédagogique (livret-jeu ; photographies, supports vidéo ...)

Fondation du Bocage - Chambéry

339, Rue Costa de Beauregard, 73000 Chambéry

Camille Costa de Beauregard, le père des orphelins du Bocage La vie des enfants au 19^e siècle

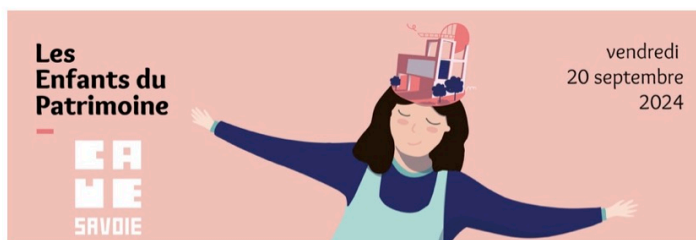
Visite en 3 temps de 20 minutes :

- 1/ Visite guidée des lieux de mémoire de la Fondation. Les élèves découvriront le quotidien au XIXe siècle, des enfants accueillis par l'Abbé Costa de Beauregard à l'Orphelinat du Bocage, son appartement et la chapelle,
- 2/ Vidéo au petit théâtre pour présenter la figure de Camille Costa de Beauregard et son intuition éducative,
- 3/ Les élèves pourront découvrir quelques jeux de récréation d'antan.



Visite guidée
Durée : 1h30 – 2 classes possibles
Public visé : élémentaire
(du CE1 au CM2)

- > Programme et réservation en ligne : www.les-enfants-du-patrimoine.fr
- > La Fédération Nationale nationale des CAUE (FNCAUE) a réalisé un podcast qui met en lumière **la mission de sensibilisation des CAUE auprès des scolaires.**
- > écoutez ici : <https://www.podcastics.com/podcast/episode/les-enfants-du-patrimoine-259136/>
<https://www.cauesavoie.org/les-enfants-du-patrimoine-podcast-realise-a-loccasion-de-la-6eme-edition/>
- > Programme également disponible sur notre site internet : <http://www.cauesavoie.org/>
plus d'info : CAUE de la Savoie - caue@cauesavoie.org - 04 79 60 75 50



– Partenaires culturels 2024 –

